

УДК 726:902:72.025:72.01:159.9

DOI <https://doi.org/10.32782/2415-8151.2026.39.4>

АРХІТЕКТУРНА РЕЖИСУРА ЯК МЕТОД РЕАЛІЗАЦІЇ СЦЕНАРІЇВ РЕГЕНЕРАЦІЇ ВОСКРЕСЕНСЬКОГО СКИТУ

Ексарьова Надія Максимівна¹, Потейчук Юлія Миколаївна²

¹ кандидат архітектури, доцент,
професор кафедри архітектурних конструкцій,
Одеська державна академія будівництва та архітектури, Одеса, Україна
e-mail: eksareva@ogasa.edu.ua, orcid: 0000-0003-2493-1216

² аспірант,
аспірант кафедри архітектурних конструкцій,
Одеська державна академія будівництва та архітектури, Україна,
e-mail: j.poteichuck@gmail.com, orcid: 0009-0000-5299-7373

Анотація. Мета. Розкрити поняття «архітектурної режисури» як метод розробки регенераційних концепцій сакрального середовища. Розробити сценарії їх реалізації для переосмислення багат шарової структури Воскресенського скиту в Одесі.

Методологія. Для аналізу етапності утворення та визначення потенціалу сакрального простору застосовано історико-генетичний та історико-архітектурний методи. Просторовий аналіз використано для розкриття композиційної структури, візуальних зв'язків і взаємодії архітектурних об'єктів та елементів ландшафту. Порівняльний метод дав змогу систематизувати сучасні підходи до регенерації історичного середовища. Метод сценарного моделювання та архітектурної режисури застосовано з метою розробки регенераційних концепцій та їх варіативності просторового розвитку.

Результати. Досліджено історико-просторові передумови створення сакрального осередку та визначено його еволюційні етапи – від зародження монастирського скиту ХІХ століття до сьогоденного занедбаного стану. Зроблена комплексна оцінку історико-культурного потенціалу території, в складі якої є об'єкти архітектурної спадщини, меморіальна складова, забудова рекреаційного призначення, та природний ландшафт. Підтверджено ефективність використання сценарного підходу до регенерації сакральних просторів з багат шаровою історичною структурою. Розкрито поняття читання латентних нашарувань, їх конфліктність та структурне переосмислення для подальшого розвитку. Обґрунтовано основні принципи відродження сакральності осередку, зокрема збереження історичної спадщини, відновлення композиційної структури, формування меморіального простору в контексті його сталого розвитку. Продемонстровано застосування «архітектурної режисури» як механізм реалізації просторового сценарію, який забезпечує поетапність візуального та емоційного переживання. Запропоновано наступні концепції регенерації Воскресенського скиту: «Палімпсест історії», «Меморіальний парк кладовища», «Сакральнорекреаційний парк», «Монастирський ландшафт», які актуалізують видимість латентних нашарувань та забезпечують їх переосмислення та створення цілісного середовища, де сакральні, меморіальні та рекреаційні складові можуть гармонійно співіснувати.

Наукова новизна. Розкрито поняття читання латентних нашарувань, їх конфліктність та архітектурне переосмислення для сталого розвитку. Розроблена

палітра регенераційних стратегій сакрального середовища Воскресенського скиту, де гармонійно співіснують меморіальні, культурні та рекреаційні функції на основі архітектурної режисури.

Практична значущість. Отримані результати можуть бути використані у практиці архітектурного та містобудівного проектування, у процесах регенерації історичного середовища міст, у сфері охорони культурної спадщини, а також у подальших дослідженнях сакральних просторів.

Ключові слова: історична спадщина, сакральний простір, Воскресенський скит, Одеса, кладовище, латентні нашарування, дух місця, санаторій, радянський модернізм, сценарії регенерації, архітектурна режисура, сталий розвиток.

ВСТУП

Воскресенський скит є важливим сакральним осередком міста Одеси. Святина пройшла складний шлях еволюції, що сформувало сучасну просторову структуру та режими його використання. Територія сакрального простору включає архітектурну спадщину, меморіальне нашарування кладовища в стані латентності, природній ландшафт, що створює багатовимірну історичну структуру скиту. Особливою характеристикою сучасного стану скиту є конфліктність між сакральним пластом та радянськими нашаруванням. Сакральне призначення монастирського скиту було направлене на духовну традицію, усамітнення та культ. Коли територію кладовища було забудовано окремими корпусами санаторію та використовувалась як відкрита рекреаційна зона. Внаслідок цього була втрачена сакральність простору. У цих межах набуває актуальності пошук методів переосмислення конфліктних, латентних нашарувань сакрального середовища та розробка доцільних сценаріїв їх регенерації.

АНАЛІЗ ПОПЕРЕДНІХ ДОСЛІДЖЕНЬ

Поняття архітектурної режисури, просторової драматургії та сценарного підходу в теорії архітектури досліджуються у працях К. Дея, Б. Чумі, Г. Каллена, К. Норберга-Шульца, К. Лінча, П. Цумтора та Б. Лассюса. Простір все частіше трактується як плин переживань людини, що виникає під час його освоєння. У цьому сенсі формується сценарний підхід, де архітектура – це послідовне вибудовування подій, вражень та просторових сцен. К. Дей обґрунтовує тлумачення архітектури як режисування досвіду, де простір розкривається за логікою драматургії – через вступ, розвиток, кульмінаційний момент та фінал [8]. Б. Чумі поглиблює цю ідею, переосмислює архітектуру як сукупність подій і сценаріїв, де основними елементами є рух, послідовність і взаємозв'язок людини з простором [18]. Переживання міста як поетапність візуальних сцен запропонував Г. Каллен [7]. Організацію

образу міста через маршрути, вузли та маркери, які створюють сценарій простору проаналізував К. Лінч [14]. Феноменологічне переосмислення К. Норберга-Шульца направлено на фокус уваги проживання місця, його атмосфері та самотності [15]. П. Цумтор показує значення чуттєвих особливостей простору у створенні емоційного стану людини [20]. У практиці ландшафтно-архітектури Б. Лассюс аналізує середовище як поетапність візуальних сцен, акцентуючи на сценографічному характері формування простору [13]. Аналіз цих підходів дає змогу трактувати архітектуру як систему організованої драматургії, де важливими компонентами є ритм, переходи, акценти та кульмінації. Архітектурна режисура фактично є метод формування простору через сценарну логіку, де взаємодіють функціональні, емоційні та символічні фактори середовища. Д. Дора підкреслює «сакральні ландшафти формуються через взаємодію пам'яті, досвіду та матеріального середовища» [9, с. 350]. Питання багатовимірної системи цінностей культурної спадщини «heritage values» досліджує теоретик Й. Йокілахто [12]. В контексті сценарного проектування Г. Франко, дослідив пристосування сакральних об'єктів, які втратили своє первинне призначення, пропонують варіативність трансформацій простору та режимів використання [10]. Такий підхід є доцільним для розробки сценаріїв регенерації сакральних середовищ, яке стосується глибокого сенсу життя та культурного сприйняття. Вагомий внесок в методологію регенерації історичного середовища зроблено М. Бевзом, його праці висвітлили сценарний підхід на основі теорії регенерації. Підходи дають змогу трактувати регенерацію, як вибір між кількома концептуальними моделями розвитку, що є основою для використання проектного сценарного підходу в регенерації сакральних просторів [4].

Застосування архітектурної режисури як методу регенерації сакральних історичних просторів, зокрема Воскресенського скиту в Одесі, є недостатньо розробленим.

Виявлена проблематика в підходах щодо гармонійної взаємодії сакральної, меморіальної, культурної та рекреаційної функцій в єдиній багат шаровій системі середовища. Що є передумовами для актуалізації дослідження та подальшого вивчення сценарних підходів регенерації в межах сакральних просторів.

МЕТА

Мета – розкрити поняття «архітектурної режисури» як метод розробки регенераційних концепцій сакрального середовища. Розробити сценарії їх реалізації для переосмислення багат шарової структури Воскресенського скиту в Одесі. Завдання дослідження:

- проаналізувати еволюцію формування багатовимірного сакрального простору Воскресенського скиту;
- визначити культурно-меморіальний потенціал конфліктності пластів сакрального осередку;
- застосувати метод читання нашарувань простору скиту з метою виявлення латентності;
- розробити варіанти регенераційних концептів простору Воскресенського скиту на основі архітектурної режисури.

РЕЗУЛЬТАТИ ТА ЇХ ОБГОВОРЕННЯ

До середини XIX століття територія Воскресенського скиту була у власності одеського громадського діяча О. Чижевича, на якій знаходилися його дача, сад та паркові насадження. У 1840-х роках частину ділянки було передано дипломату та меценату О. Стурдзі під будівництво скиту Свято-Архангело-Михайлівського жіночого монастиря. Воскресенську церкву було збудовано у 1846 році за проектом архітектора Ф. Моранді, у візантійському стилі. Вона стала домінантою ансамблю з монастирськими об'єктами та кладовищем, де були поховані представники одеської громадськості та духовенства. Життя цього комплексу було тісно пов'язане з діяльністю відомих меценатів та церковних діячів [3].

Наприкінці XIX століття храм було реконструйовано під керівництвом єпархіального архітектора О. Тодорова, під час чого збудовано багатоярусну дзвіницю, що змінило архітектурний силует комплексу та підсилювало його роль у міському ландшафті Одеси (рис. 1) [6]. У 1920-х роках після революційних подій монастирський комплекс зруйнували. Кладовище було ліквідовано у 1930–1950-х роках, більшість надгробків демонтовано, хоча поховання залишилися в ґрунті.

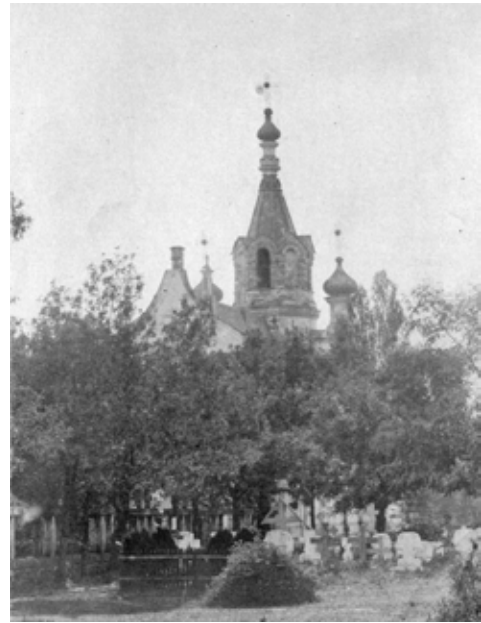


Рис. 1. Воскресенський скит, наприкінці XIX століття [6]

Пізніше територію адаптували під рекреаційні функції, монастирське кладовище було забудоване під корпуси санаторію «Червоні Зорі» [1]. Сьогодні на території знаходяться збережені історичні об'єкти, серед яких є Воскресенська церква, каплиця родини Раллі, трапезна, водонапірна вежа та санаторна забудова в стані руйнування (рис. 2).

Сакральний простір знаходиться у стані деградації, що актуалізує питання комплексної регенерації та переосмислення його ролі в структурі міста. Особливою характеристикою сучасного стану скиту є конфліктність між сакральними пластами та нашаруваннями радянського періоду [5]. Територію кладовища було забудовано окремими корпусами санаторію та використовувалась як відкрита рекреаційна зона. Внаслідок цього була втрачена сакральність простору [3].

Тобто, у межах одного простору співіснують два протилежні види просторової логіки:



Рис. 2. Каплиця родини Раллі, сучасний стан [6]

сакральна – замкнена, ієрархічна, символічна та рекреаційна – відкрита, спрямована на масове використання. Їх взаємозв'язок формує стан конфліктності, який в той же час містить потенціал для розвитку та переосмислення простору засобами архітектурної режисури. Простір скиту має архітектурну, історичну та меморіальну цінність і є невід'ємним елементом культурного ландшафту Одеси. До складу входять наступні об'єкти архітектурної спадщини: Воскресенська церква (церква Святої Марії Магдалини) – головна домінанта простору, яка виконує культову функцію сакрального центру та окреслює композиційну вісь території; трапезна монастиря, яка була функціональною складовою комплексу; каплиця з родинною усипальницею Раллі, яка має архітектурне та меморіальне значення, пов'язане з історією родини меценатів; водонапірна вежа, що є елементом інфраструктури монастирського середовища. Характерним елементом історичного середовища Воскресенського скиту є територія колишнього кладовища. На цій території збереглися у ґрунті поховання видатних діячів, військових та представників міської еліти, що надає комплексу вагомому меморіального значення [6]. Кладовище є носієм культурної пам'яті міста та зберігає історію міської спільноти [17]. Сьогодні меморіальна складова набула латентного стану, але має явне візуальне проявлення – у ґрунті залишки поховань відомих людей Одеси. Стан «невидимої присутності» цього шару сформована відсутністю надгробків. Така невидимість стає причиною втрати духу місця, суспільство не осмислює меморіальної цінності сакрального простору. Тобто, латентність – це потенціал для їх подальшого сталого розвитку, що актуалізує потребу унікальних підходів. Це дозволить не відроджувати кладовище, а переосмислити його через символіку, «щоб читати розкриті символи та писати їх мовою – міфами чи мистецтвом» [2, с. 16].

Сучасний підхід до організації таких територій передбачає поєднання духовних, культурних і рекреаційних функцій, що відповідає принципам формування просторів

пам'яті публічного використання, адже «міста для людей мають створювати умови для соціальної взаємодії та перебування [11]. Архітектурна режисура простору – є ключовою складовою сценарного підходу. У сучасному архітектурному дискурсі все частіше використовується метафоричний образ архітектора, який фактично є режисером просторових подій (18; 8). Якщо режисер у театрі або кіно організовує послідовність сцен і формує емоційне сприйняття, то архітектор проектує простір, який спонукає до емоційного освоєння та переживання середовища людиною. У цьому контексті архітектурна режисура передбачає: формування просторового сценарію руху; організацію поетапності візуальних вражень; створення композиційних домінант; управління масштабом і ритмом простору (табл. 1).

У випадку Воскресенського скиту архітектурна режисура може простежуватися через пішохідні маршрути, які поетапно демонструють різні просторові сцени. Наприклад, території можливо надати наступний просторовий сценарій:

1. Вхідний портал – пролог просторової композиції, як місток від міського до сакрального.
2. Пороговий двір – адаптаційний простір, де людина поетапно віддаляється від шуму міста.
3. Алея пам'яті – меморіальний простір кладовища, як атмосфера тиші та зосередження.
4. Меморіальні галявини – локації осмислення історичної пам'яті.
5. Храмова площа – композиційна та символічна домінанта просторового сценарію.
6. Монастирський сад – простір спокою та духовного відновлення, медитації.
7. Оглядова точка або видовий коридор – простір відкриття панорами ландшафту.
8. Парковий ландшафт – завершальна сцена сценарію, яка понурює в атмосферу переживання та релаксації.

Отже, архітектор є повноцінним режисером, який створює фізичну модель

Таблиця 1

Прийоми архітектурної режисури

Приєм режисури	Просторовий елемент	Емоційний ефект	Приклад застосування
Просторовий сценарій руху	пішохідні маршрути	поступове розкриття простору	історичний маршрут
Візуальні кульмінації	площі, домінанти	концентрація уваги	храмова площа
Порогові елементи	брами, переходи	зміна атмосфери	вхід на територію
Ритм простору	чергування відкритих і закритих просторів	динаміка сприйняття	алеї та галявини

простору та сценарій його емоційного сприйняття. Використання сценарного підходу щодо регенерації території Воскресенського скиту дає змогу запропонувати декілька варіантів доцільних концепцій розвитку його багаторівневої структури [18]. Пошук ефективної концепції базується на виявленні комплексного потенціалу сакрального простору. Архітектурна режисура дає змогу розглядати процес проектування як створення просторового сценарію, у якому поетапність архітектурних і ландшафтних складових створює єдиний досвід взаємодії людини з історичним середовищем. Розробка просторового сценарію регенерації території Воскресенського скиту формується на основі збереження історичної пам'яті місця, виявлення латентних нашарувань, інтеграції еволюційних пластів забудови та формування єдиного сакрально-культурного середовища. Кожен із сценаріїв передбачає розробку унікальної просторової історичної структури, яка підкреслює різні унікальні аспекти еволюції території – сакральний, меморіальний, культурно-рекреаційний та ландшафтний. У цих межах архітектурна режисура виступає базою переосмислення конфліктних і латентних нашарувань, що надасть змогу враховувати суперечність та інтерпретувати їх у доцільний сценарій сприйняття, де кожен пласт еволюції має особисту роль в просторовій драматургії.

Сценарій «Палімпсест історії». Цей сценарій розглядає територію як культурний палімпсест, у якому зафіксовані сліди різних історичних епох. Такий підхід базується на збереженні культурної спадщини, який включає не усунення пізніших пластів, а їх переосмислення, сталий розвиток, та відповідне ставлення до латентних нашарувань. Санаторна забудова радянського періоду в межах цього сценарію трактується не як дисонуючий елемент, а як один із етапів еволюції території. Надання нової функції дає змогу зберегти історичну багатшаровість та акцентувати на

складному еволюційному шляху сакрального осередку. Ця концепція передбачає розробку історичного маршруту, який послідовно розповідає про основні етапи розвитку. Цей маршрут включає систему інформаційних та меморіальних точок, що розкривають відвідувачам про різні періоди існування комплексу: монастирський, функціонування кладовища, період радянського використання території як санаторію. Передбачено, що простір буде сприйматися як послідовність візуальних сцен і композиційних акцентів. У кінцевому результаті проектування, сакральний простір постає як самобутній комплекс, у якому архітектурні та ландшафтні складові утворюють поетапність історичних смислів (табл. 2).

Сценарій «Меморіальний парк». Другий сценарій концентрує увагу на меморіальності простору. Відомо, що на території скиту існувало близько трьохсот поховань, які утворили кладовище міського значення. Концепція полягає у відродженні історичного кладовища, в образі меморіального парку, де взаємодіє історична пам'ять, духовне споглядання та культурне переосмислення. Сценарій передбачає: відродження історичної структури кладовища шляхом фіксування історичних алей; ландшафтне маркерування поховань за допомогою символіки; створення меморіальних композицій та пам'ятних знаків; формування зон тиші для духовного усамітнення. Організація сакрального простору має формувати атмосферу тиші та зосередженості, що характерно для меморіальних просторів [20]. При цьому забудова санаторію зберігається, але набуває нового функціонального призначення, наприклад, музейні або культурно-просвітницькі установи, присвячені історії скиту, кладовища та духовного життя Одеси (табл. 2).

Сценарій «Сакрально-рекреаційний парк». Ця концепція ґрунтується на співіснуванні сакральної, культурної та рекреаційної функцій території [11]. Виділяємо основні три

Таблиця 2

Варіативність регенераційних сценаріїв

Сценарій	Основна ідея	Домінуюча функція	Просторові принципи	Очікуваний результат
Палімпсест історії	збереження історичних шарів	культурно-освітня	інтеграція санаторної забудови	історичний маршрут
Меморіальний парк некрополя	відновлення некрополя	меморіальна	алеї пам'яті	меморіальний ландшафт
Сакрально-рекреаційний парк	поєднання духовності і відпочинку	меморіальна	функціональне зонування	громадський простір
Монастирський ландшафт	відтворення атмосфери монастиря	духовно-ландшафтна	сади та медитативні простори	сакральний парк

функціональні зони: сакральна – храм, монастирські споруди та прилеглі духовні простори; меморіальна – територія історичного кладовища; рекреаційно-паркова – відкриті зелені зони для відпочинку та прогулянок. Такий підхід формує гармонійне співіснування сакрального та громадського простору, у якому духовне призначення взаємодіє з культурним та рекреаційним. Санаторні корпуси можуть бути пристосовані для культурно-освітніх функцій – галереї, культурні центри, дослідницькі установи або центри духовної освіти (див. табл. 2).

Сценарій «Монастирський ландшафт». Сценарій направлений на відродження атмосфери чернечого середовища, характерного для православної традиції. Це має бути середовище, яке сприяє духовному росту, внутрішній зосередженості та гармонійній взаємодії архітектури і природи. Основними елементами є: монастирські сади, прогулянкові маршрути для тихого споглядання, невеликі ландшафтні каплиці або місця для молитви, зони духовного усамітнення (див. табл. 2).

Запропоновані сценарії сприяють варіативності методів переосмислення та регенерації території Воскресенського скиту, де кожна модель простору акцентує різні аспекти історичної та культурної спадщини. Реалізація цих сценаріїв надасть змогу сформувати багатопланове середовище, у якому гармонійно співіснують сакральні, меморіальні, культурні та рекреаційні функції, які відповідають сучасним підходам до регенерації історичних територій в умовах сталого розвитку [20].

ВИСНОВКИ

У статті досліджено архітектурну режисуру як метод реалізації регенераційних сценаріїв території Воскресенського скиту в Одесі. Проаналізовано історико-просторові передумови формування сакрального простору, який показав, що скит є невід'ємною складовою сакрального та культурного ландшафту міста, який пройшов декілька історичних етапів – від зародження монастирського скиту XIX століття до сучасного руйнівного стану. Визначено багатопланову систему цінностей сакрального осередку, яка простежується у взаємодії історичних пам'яток, меморіального кладовища та природного ландшафту. Особливою характеристикою сучасного стану скиту є конфліктність між сакральними пластом та нашаруваннями радянського періоду. У межах дослідження запропоновані базові принципи регенерації території: збереження історичних об'єктів, відновлення композиційних осей,

формування меморіального простору, адаптація забудови радянського модернізму та інтеграція природного ландшафту в контексті сталого розвитку міста. Продемонстровано ефективність сценарного підходу до регенерації таких багатопланових сакральних просторів. Розглянуто метод архітектурної режисури для створення послідовного, візуального та емоційного переживання простору. У статті запропоновано декілька доцільних сценаріїв регенерації Воскресенського скиту: «Палімпсест історії», «Меморіальний парк кладовища», «Сакральна-рекреаційний парк», «Монастирський ландшафт». Кожен із зазначених акцентує різні аспекти історичної та культурної спадщини та пропонує власну модель відродження сакрального, меморіального, культурного і рекреаційного призначення.

Отже, застосування сценарного підходу та принципів архітектурної режисури дасть змогу запропонувати комплексну модель регенерації Воскресенського скиту. Це забезпечить збереження історико-культурної спадщини та переосмислення сакрального середовища в умовах сталого розвитку міста.

ЛІТЕРАТУРА

- [1] Воскресенський скит на Середньому Фонтані. Голос України. URL: <https://www.golos.com.ua/article/334296>
- [2] Гнатюк Л. Створення духовної атмосфери сакрального простору. *Сучасні проблеми архітектури та містобудування*. 2021. № 59. С. 16–27. DOI: <https://doi.org/10.32347/2077-3455.2021.59.16-27>.
- [3] Головань В. І. Воскресенський скит на Середньому Фонтані. Одеса : Optimum, 2021. 171 с.
- [4] Комплексні наукові дослідження в реставрації пам'яток архітектури : колективна монографія / М.В. Бевз, О. М. Гнесь, Ю. В. Іваницька та ін. ; за ред. М. В. Бевза. Львів : Растр-7, 2022. 304 с.
- [5] Мещеряков В. Дихотомія історичного середовища міста Одеси, Україна. Одеса : Олді+, 2021.
- [6] Воскресенський християнський цвинтар (Середньо-Фонтанський Пантеон Одеси). STIKS. URL: <https://stiks.od.ua/voskresenskoe-khrystyanskoekladbyshche/>
- [7] Cullen G. *The Concise Townscape*. London : Routledge, 2012.
- [8] Day C. *Places of the Soul: Architecture and Environmental Design as a Healing Art*. 3rd ed. London : Routledge, 2014.
- [9] Della Dora V. Infrasecular geographies: Making, unmaking and remaking sacred space. *Progress in Human Geography*. 2016. Volume 42, Issue 1. <https://doi.org/10.1177/0309132516666190>.
- [10] Franco G. Adaptive reuse of religious and sacred heritage: preserving material traces and the spirit of place. *Heritage*. 2024. Vol. 7, No. 9. P. 4725–4754. DOI: <https://doi.org/10.3390/heritage7090224>.

[11] Gehl J. *Cities for People*. Washington : Island Press, 2010.

[12] Jokilehto J. Values and conservation of cultural heritage. *Human-Centered Built Heritage Conservation* / ed. by J. Wells, B. Stiefel. London : Routledge, 2021. P. 25–42.

[13] Lassus B. *The Landscape Approach*. Philadelphia : University of Pennsylvania Press, 1998.

[14] Lynch K. *The Image of the City*. Cambridge (Massachusetts) : MIT Press, 1960.

[15] Norberg-Schulz C. *Genius Loci: Towards a Phenomenology of Architecture*. New York : Rizzoli, 1980.

[16] Pallasmaa J. Space, Place and Atmosphere. Emotion and peripheral perception in architectural experience. *Lebenswelt*. 2014. Vol. 4. P. 230–245. DOI: <https://doi.org/10.13130/2240-9599/4202>.

[17] Yeksarova N., Poteichuk Yu. M., Yekсарov V. Sociocultural landscapes of sacred memorial spaces. *Scientific Problems of Architecture and Urban Planning*. 2025. No. 3. P. 309–320. DOI: [10.31650/2786-7749-2025-3-309-320](https://doi.org/10.31650/2786-7749-2025-3-309-320).

[18] Tschumi B. *Architecture and Disjunction*. Cambridge (Massachusetts) : MIT Press, 1996.

[19] Van der Heijden K. *Scenarios: The Art of Strategic Conversation*. 2nd ed. Chichester : Wiley, 2005.

[20] Zumthor P. *Atmospheres: Architectural Environments – Surrounding Objects*. Basel : Birkhäuser, 2006.

REFERENCES

[1] Holos Ukrainy. (2020, August 29). Voskresenskyi skyt na Serednomu Fontani [Resurrection skete at Serednii Fontan]. Holos Ukrainy [Voice of Ukraine]. Retrieved from <https://www.golos.com.ua/article/334296> [in Ukrainian].

[2] Hnatiuk, L. (2021). Stvorennia dukhovnoi atmosfery sakralnoho prostoru [Creation of the spiritual atmosphere of sacred space]. *Suchasni problemy arkhitektury ta mistobuduvannia – Contemporary Problems of Architecture and Urban Planning*, 59, (pp. 16–27). <https://doi.org/10.32347/2077-3455.2021.59.16-27> [in Ukrainian].

[3] Holovan, V. I. (2021). *Voskresenskyi skyt na Serednomu Fontani [Resurrection skete at Serednii Fontan]*. Odesa: Optimum [in Ukrainian].

[4] Bezv, M. V., Hnes, O. M., Ivanytska, Yu. V., et al. (2022). *Kompleksni naukovi doslidzhennia v restavratsii pam'iatok arkhitektury [Comprehensive scientific research in the restoration of architectural monuments]*. Lviv: Rastr-7 [in Ukrainian].

[5] Meshcheriakov, V. (2021). *Dykhotomiia istorychnoho seredovyshcha mista Odesy, Ukraina [Dichotomy of the historical environment of the city of Odesa, Ukraine]*. Odesa: Oldi+ [in Ukrainian].

[6] STIKS. (n.d.). Voskresens'kyi khrystyians'kyi tsyvyntar (Seredn'o-Fontans'kyi Panteon Odesy) [Resurrection Christian Cemetery (Serednya-Fontany Pantheon of Odessa)]. Retrieved from <https://stiks.od.ua/voskresenskoe-khrystyanskoe-kladbyshche/> [in Ukrainian].

[7] Cullen, G. (2012). *The concise townscape*. London: Routledge.

[8] Day, C. (2014). *Places of the soul: Architecture and environmental design as a healing art (3rd ed.)*. London: Routledge.

[9] Della Dora, V. (2016). Infrasecular geographies: Making, unmaking and remaking sacred space. *Progress in Human Geography*, Vol 42, Is. 1. <https://doi.org/10.1177/0309132516666190>

[10] Franco, G. (2024). Adaptive reuse of religious and sacred heritage: Preserving material traces and the spirit of place. *Heritage*, 7(9), 4725–4754. <https://doi.org/10.3390/heritage7090224>

[11] Gehl, J. (2010). *Cities for people*. Washington: Island Press.

[12] Jokilehto, J. (2021). Values and conservation of cultural heritage. In J. Wells & B. Stiefel (Eds.), *Human-centered built heritage conservation* (pp. 25–42). London: Routledge.

[13] Lassus, B. (1998). *The landscape approach*. Philadelphia: University of Pennsylvania Press.

[14] Lynch, K. (1960). *The image of the city*. Cambridge, MA: MIT Press.

[15] Norberg-Schulz, C. (1980). *Genius loci: Towards a phenomenology of architecture*. New York: Rizzoli.

[16] Pallasmaa, J. (2014). Space, place and atmosphere: Emotion and peripheral perception in architectural experience. *Lebenswelt*, 4, 230–245. <https://doi.org/10.13130/2240-9599/4202>

[17] Yeksarova, N., Poteichuk, Yu., Yekсарov, V. (2025). Sociocultural landscapes of sacred memorial spaces. *Scientific Problems of Architecture and Urban Planning*, 3, 309–320. <https://doi.org/10.31650/2786-7749-2025-3-309-320>

[18] Tschumi, B. (1996). *Architecture and disjunction*. Cambridge, MA: MIT Press.

[19] Van der Heijden, K. (2005). *Scenarios: The art of strategic conversation (2nd ed.)*. Chichester: Wiley.

[20] Zumthor, P. (2006). *Atmospheres: Architectural environments – Surrounding objects*. Basel: Birkhäuser.

ABSTRACT

Yeksarova N., Poteichuk Yu. Architectural direction as a method for implementing regeneration plans for the Resurrection Skete

Purpose. To explore the concept of "architectural direction" as a method for developing regeneration concepts for sacred spaces. To develop implementation scenarios for reimagining the multi-layered structure of the Resurrection Skete in Odessa.

Methodology. Historical-genetic and historical-architectural methods were applied to analyze the phased development and determine the potential of the sacred

space. Spatial analysis was used to reveal the compositional structure, visual connections, and interactions between architectural objects and landscape elements. The comparative method made it possible to systematize contemporary approaches to the regeneration of the historic environment. The methods of scenario modeling and architectural direction were applied to develop regeneration concepts and their variations in spatial development.

Results. The historical and spatial context underlying the creation of this sacred site has been examined, and its evolutionary stages have been identified—from a 19th-century monastic hermitage to its current state of neglect. A comprehensive assessment of the historical and cultural potential of the territory has been conducted, which includes architectural heritage sites, memorial structures with recreational functions, and the natural landscape. The effectiveness of using a scenario-based approach to the regeneration of sacred spaces with a multi-layered historical structure has been confirmed. The concept of interpreting latent layers, their conflicts, and structural reinterpretation for further development has been explored. The fundamental principles for reviving the sacredness of the site have been substantiated, including the preservation of historical heritage, the restoration of the compositional structure, and the creation of a memorial space within the context of its sustainable development. The application of “architectural direction” is demonstrated as a mechanism for realizing a spatial scenario that ensures a phased visual and emotional experience while moving through the territory. The following concepts for the regeneration of the Resurrection Skete are proposed: “Palimpsest of History,” “Cemetery Memorial Park,” “Sacred-Recreational Park,” and “Monastic Landscape,” which bring latent layers to the surface and facilitate their reinterpretation, creating a cohesive environment where sacred, memorial, and recreational elements can coexist harmoniously.

Scientific novelty. The concept of interpreting latent layers, their conflicting nature, and their architectural reinterpretation for sustainable development is explored. A range of regeneration strategies has been developed for the sacred environment of the Voskresensky Skete, where memorial, cultural, and recreational functions coexist harmoniously through architectural design.

Practical relevance. The findings can be applied in architectural and urban planning practice, in the regeneration of historic urban environments, in the field of cultural heritage preservation, and in further research on sacred spaces.

Keywords: historical heritage, sacred space, Resurrection Skete, Odessa, cemetery, latent layers, spirit of place, sanatorium, Soviet modernism, regeneration scenarios, architectural direction, sustainable development.

AUTHOR`S NOTE:

Yeksarova Nadiia, PhD in Architecture, Associate Professor at Department of Architectural Structures, Odessa State Academy of Civil Engineering and Architecture, Odesa, Ukraine, e-mail: eksareva@ogasa.edu.ua, orcid: 0000-0003-2493-1216.

Poteichuk Yuliia, Postgraduate Student at Department of Architectural Structures, Odessa State Academy of Civil Engineering and Architecture, Odesa, Ukraine, e-mail: j.poteichuck@gmail.com, orcid: 0009-0000-5299-7373.

Дата першого надходження статті до видання: 03.02.2026

Дата прийняття статті до друку після рецензування: 11.03.2026

Дата публікації (оприлюднення) статті: 24.04.2026

Стаття поширюється на умовах ліцензії відкритого доступу CC BY 4.0

